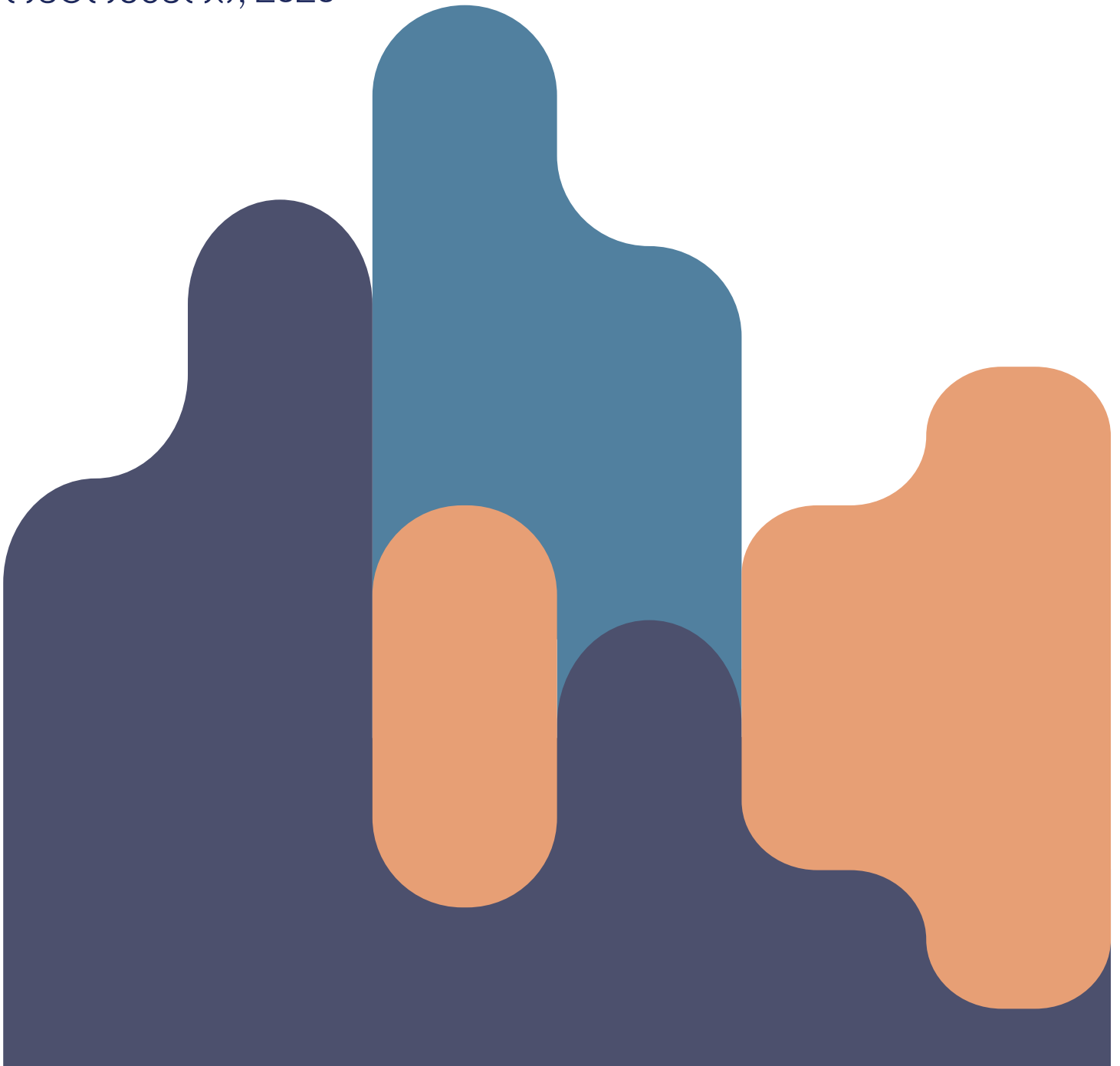




მიმდინარე ეკონომიკური ტენდენციები ოქტომბერი, 2020





მოკლე შეჯამება

- სტატისტიკის ეროვნული სამსახურის წინასწარი შეფასებით, 2020 წლის სექტემბერში, რეალური მშპ-ს ზრდის ტემპმა შეადგინა -0.7 პროცენტი
- წლიურმა ინფლაციამ აგვისტოში შეადგინა 3.8 პროცენტი, ხოლო საბაზისო ინფლაციამ - 5.4 პროცენტი
- სექტემბერში ექსპორტი გაიზარდა წლიურად 9.7 პროცენტით
- სექტემბერში იმპორტი შემცირდა წლიურად 3.5 პროცენტით





ეკონომიკური ზრდა

2020 წლის სექტემბერში, წლიურმა ეკონომიკურმა ზრდამ შეადგინა -0.7 პროცენტი, ხოლო 2020 წლის პირველი ცხრა თვის საშუალო რეალურმა ზრდამ შეადგინა -5 პროცენტი. აღნიშნული მკვეთრი შემცირება გამოწვეულია ეკონომიკური აქტივობის შემცირებით, როგორც ქვეყნის შიგნით, ასევე რეგიონში COVID-19 პანდემიის გავრცელების გამო. 2020 წლის სექტემბერში, წინა წლის შესაბამის პერიოდთან შედარებით, კლება დაფიქსირდა შემდეგ ტრანსპორტის და დასაწყობებს, განთავსების საშუალებებით უზრუნველყოფის და საკვების მიწოდების, ხელოვნება, გართობა და დასვენების, მშენებლობის, პროფესიული, სამეცნიერო და ტექნიკური საქმიანობების, ინფორმაცია და კომუნიკაციის სექტორებში. ხოლო ზრდა გამოვლინდა დამამუშავებელი მრეწველობის, სამთომოპოვებითი მრეწველობის, ვაჭრობის და საფინანსო საქმიანობის სექტორებში.

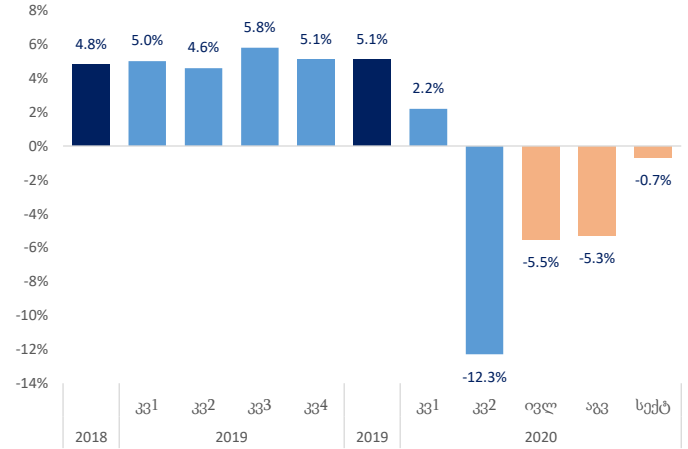
ფასების დონე

2020 წლის ოქტომბრის მონაცემებით, ინფლაციის დონემ 3.8 პროცენტი შეადგინა წინა წლის ანალოგიურ პერიოდთან შედარებით, რაც მიზნობრივ ინფლაციაზე მაღალია. საბაზო ინფლაცია კი შესაბამის პერიოდში 5.4 პროცენტზე დაფიქსირდა.

წლიური ინფლაციის ფორმირებაზე ძირითადი გავლენა იქონია ფასების დინამიკამ ავეჯი, საოჯახო ნივთები, სახლის მოვლაზე (+9.1), ალკოჰოლური სასმელები და თამბაქო (+9 პროცენტი), ჯანმრთელობის დაცვა (+9 პროცენტი), სურსათი და უალკოჰოლო სასმელები (+5.5 პროცენტი). ხოლო წლიური კლება დაფიქსირდა ტრანსპორტის (-6) და დასვენება, გართობა და კულტურა (-2.9) კატეგორიებში.

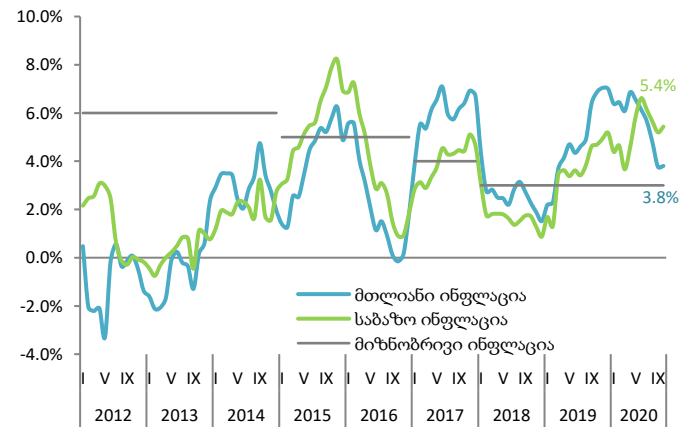
ამავე დროს, 2020 წლის ოქტომბერში წინა თვესთან შედარებით ინფლაციამ შეადგინა 0.8 პროცენტი. მნიშვნელოვნად გაიზარდა ფასები ტანსაცმლისა და ფეხსაცმლის კატეგორიაში (+5.4 პროცენტი), განათლება (+1.5 პროცენტი), ავეჯი, საოჯახო ნივთები, სახლის მოვლა (+1.3 პროცენტი).

დიაგრამა 1: ეკონომიკური ზრდა



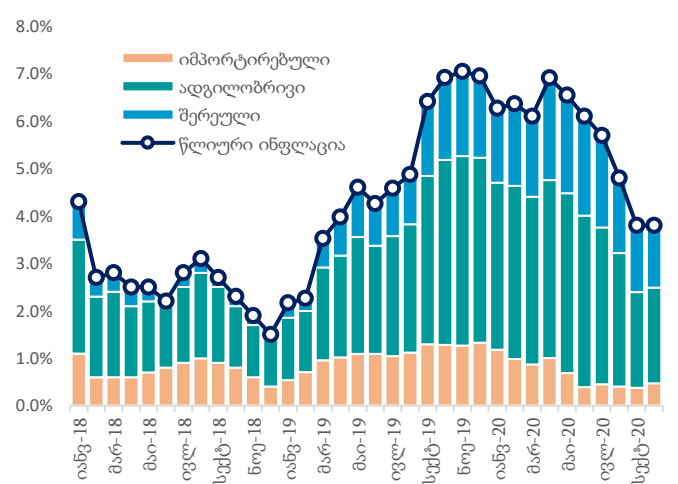
წყარო: საქსტატი

დიაგრამა 2: წლიური ინფლაცია, 2020 ოქტომბერი



წყარო: საქართველოს ეროვნული ბანკი

დიაგრამა 3: ინფლაციის დეკომპოზიცია, 2020 ოქტომბერი

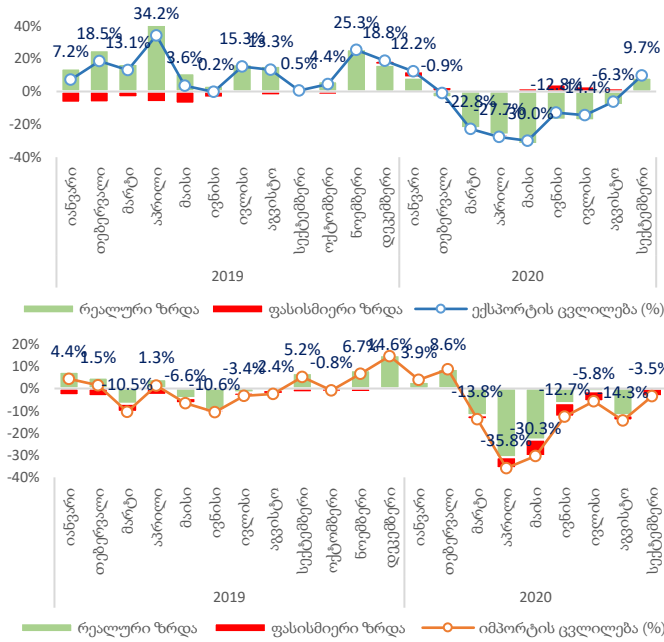


წყარო: საქსტატი



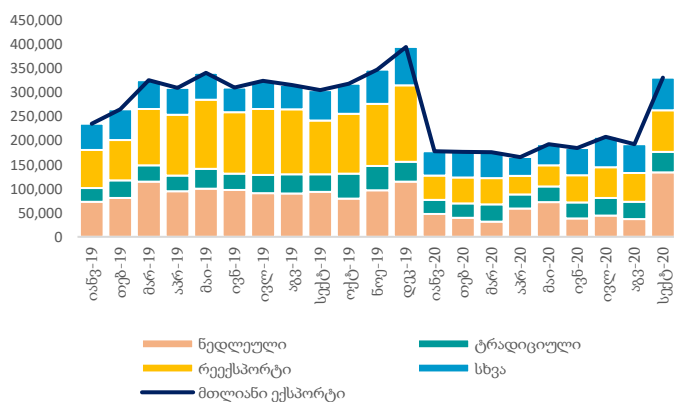
საბარემო ვაჭრობა

დიაგრამა 4: ექსპორტის და იმპორტის წლიური ცვლილება



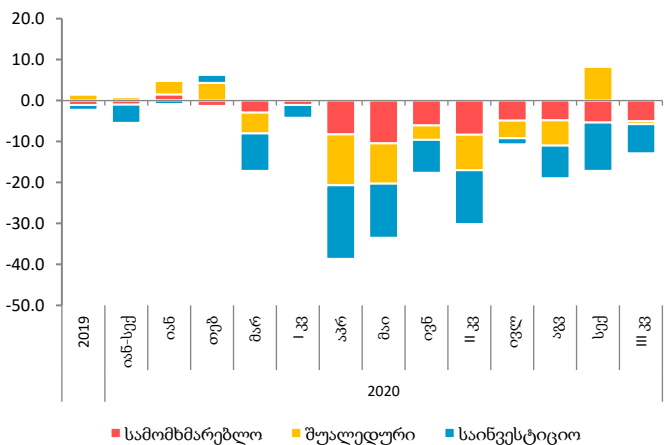
წყარო: საქსტატი

დიაგრამა 5: ექსპორტის დეკომპოზიცია



წყარო: საქსტატი

დიაგრამა 6: იმპორტის ცვლილების დეკომპოზიცია



წყარო: საქსტატი

2020 წლის სექტემბერში ექსპორტი წლიურად გაიზარდა 9.7 პროცენტით და გაუტოლდა 332 მლნ აშშ დოლარს, ხოლო იმპორტი შემცირდა 3.5 პროცენტით და გაუტოლდა 731.3 მლნ აშშ დოლარს, რამაც შეამცირა სავაჭრო დეფიციტი 12.2 პროცენტით წინა წლის ანალოგიურ პერიოდთან შედარებით და გაუტოლდა 399.3 მლნ აშშ დოლარს. აღნიშნული მნიშვნელოვანი შემცირება გამოწვეულია COVID-19 ეპიდემიის გავრცელების შედეგად საშინაო და საგარეო მოთხოვნის შემცირებით და რეგიონში ეკონომიკური აქტივობის შეჩერებით. 2020 წლის სექტემბერში ექსპორტის რეალურმა ზრდამ 8.7 პროცენტი შეადგინა, ხოლო იმპორტის რეალურმა ზრდამ -0.1 პროცენტი. რეექსპორტის წილმა შეადგინა 26 პროცენტი, ხოლო ნედლეულის ექსპორტმა - 40.5 პროცენტი. 2020 წლის სექტემბერში, საინვესტიციო საქონლის იმპორტი და სამომხმარებლო საქონლის იმპორტი შემცირდა 11.8 და 5.4 პროცენტით შესაბამისად, ხოლო შუალედური საქონლის იმპორტი გაიზარდა 8.2 პროცენტით.

2020 წლის სექტემბერში სასაქონლო ჯგუფებიდან საექსპორტო ათეულში პირველი ადგილი დაიკავა სპილენძის მადნებმა და კონცენტრატებმა 79.6 მლნ. აშშ დოლარით (მთლიანი ექსპორტის 24 პროცენტი), მეორე ადგილზე - მსუბუქი ავტომობილები 44.1 მლნ აშშ დოლარით (13.3 პროცენტი), ხოლო მესამე ადგილზე - ფეროშენადნობი 34.8 მლნ. აშშ დოლარით (10.5 პროცენტი). 2020 წლის სექტემბერში სპილენძის მადნებმა და კონცენტრატების ჯგუფი იყო უმსხვილესი საიმპორტო სასაქონლო ჯგუფი, რომლის იმპორტმა 103.5 მლნ. აშშ დოლარი და მთელი იმპორტის 14.2 პროცენტი შეადგინა. ასევე მნიშვნელოვან წილს იკავებდნენ მსუბუქი ავტომობილები 46.8 მლნ აშშ დოლარით (6.4 პროცენტი) და ნავთობი და ნავთობპროდუქტები 41.5 მლნ აშშ დოლარით (5.7 პროცენტი).

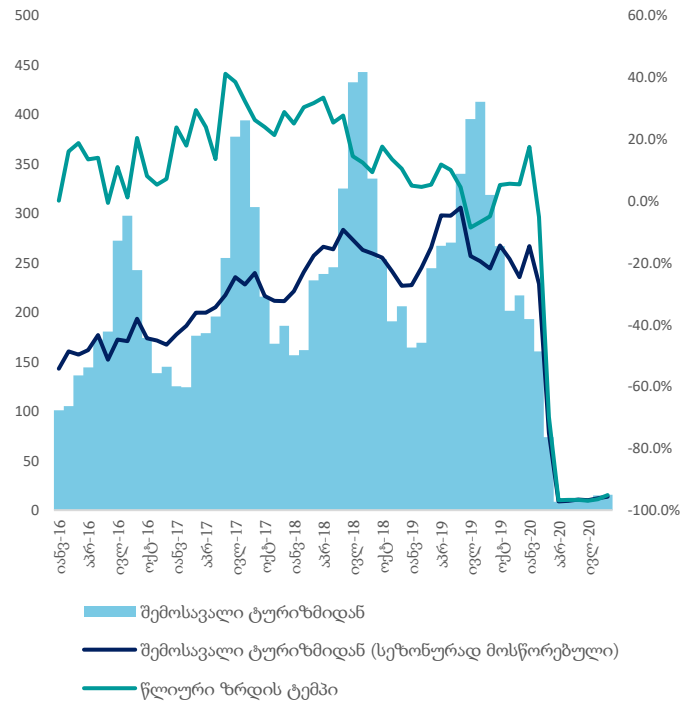
2020 წლის სექტემბერში უმსხვილეს საექსპორტო პარტნიორს წარმოადგენენ ჩინეთი (58.8 მლნ. აშშ დოლარი, მთლიანი ექსპორტის 17.7 პროცენტი), აზერბაიჯანი (43.5 მლნ. აშშ დოლარი, 13.1) და რუსეთი (42.6 მლნ. აშშ დოლარი, 12.8). ხოლო უმსხვილესი საიმპორტო პარტნიორი ქვეყნები არიან: თურქეთი (140.3 მლნ. აშშ დოლარი, 19.2), რუსეთი (71.4 მლნ. აშშ დოლარი, 9.8) და ჩინეთი (68.6 მლნ. აშშ დოლარი, 9.4).



ტურიზმი

2020 წლის სექტემბერში ტურიზმიდან მიღებული შემოსავლები 95.1 პროცენტით შემცირდა და 15.7 მილიონი აშშ დოლარი შეადგინა. აღნიშნული მკვეთრი შემცირება გამოწვეულია COVID-19 ეპიდემიის გავრცელების გამო საზღვრების ჩაკეტვით და საერთაშორისო მოგზაურობის შეწყვეტით საქართველოს ტერიტორიაზე მარტის მეორე ნახევრიდან. 2019 წელს, ტურიზმიდან მიღებული შემოსავალი გაიზარდა 1.4 პროცენტით. აღნიშნული შედარებით მცირე ზრდა გამოწვეულია ივლისში დაწესებული ფრენების აკრძალვით რუსეთიდან საქართველოს მიმართულებით. თუმცა, ამავე დროს სხვა ქვეყნებიდან გაზრდილმა შემოსავალმა მოახერხა აღნიშნული უარყოფითი შოკის გავლენის შემსუბუქება. ამავე დროს, ვიზიტორთა რაოდენობა 2019 წელს წლიურად გაიზარდა 8.4 პროცენტით.

დიაგრამა 7: შემოსავალი ტურიზმიდან, მლნ აშშ დოლარი

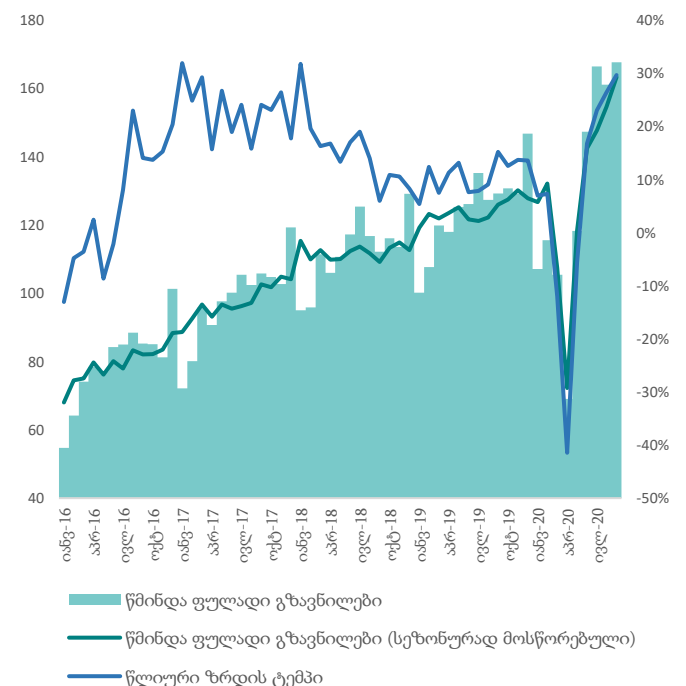


წყარო: საქართველოს ეროვნული ბანკი

ფულადი გზავნილები

2020 წლის სექტემბერში წმინდა ფულადი გზავნილები 167.7 მილიონი აშშ დოლარით განისაზღვრა, რაც შეადგენს 29.7 პროცენტთან წლიურ ზრდას. გზავნილები გაიზარდა სავაჭრო პარტნიორი ქვეყნებიდან, სადაც მოხდა არსებული შეზღუდვების ნაწილობრივი შერბილება და ეკონომიკური საქმიანობის გააქტიურება. გზავნილები გაიზარდა იტალიიდან 39 პროცენტით (6.3 პროცენტთან წვლილი მთლიან ზრდაში), აშშ-დან 49.3 პროცენტით (5.7 პროცენტთან წვლილი მთლიან ზრდაში), საბერძნეთიდან 35.3 პროცენტით (4.1 პროცენტთან წვლილი მთლიან ზრდაში). ასევე მნიშვნელოვნად გაიზარდა გზავნილები აზერბაიჯანიდან და უკრაინიდან. ამავე დროს, წმინდა გზავნილებში კლება დაფიქსირდა თურქეთიდან -2.5 პროცენტის მოცულობით (-0.1 პროცენტთან წვლილი მთლიან ზრდაში) და რუსეთიდან -5.8 პროცენტი (-1.3 პროცენტთან წვლილი მთლიან ზრდაში).

დიაგრამა 8: წმინდა ფულადი გზავნილები

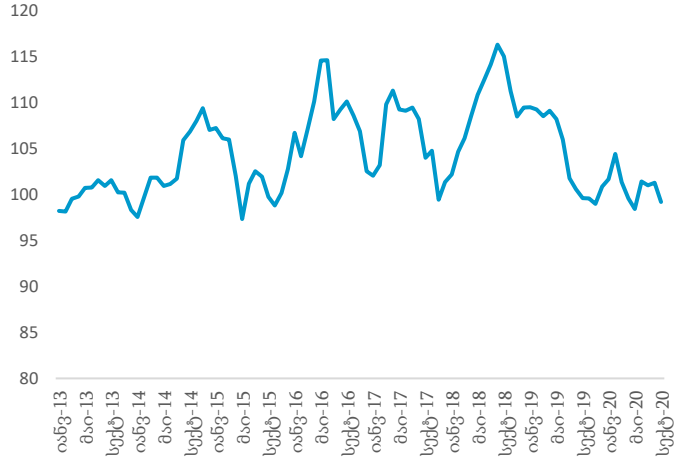


წყარო: საქართველოს ეროვნული ბანკი



გაცვლითი კურსი

დიაგრამა 9: ნომინალური ეფექტური გაცვლითი კურსი



წყარო: საქართველოს ეროვნული ბანკი

31 ოქტომბრის მდგომარეობით, 2020 წლის 1 იანვართან შედარებით, ლარის ნომინალური ეფექტური გაცვლითი კურსი 1.9 პროცენტით არის გაუფასურებული, ხოლო 2019 წლის 1 იანვართან შედარებით კი 8.5 პროცენტით. ამავე დროს, სექტემბრის რეალური ეფექტური გაცვლითი კურსი 7.8 პროცენტით არის გაუფასურებული წინა წლის იანვართან შედარებით და 2.6 პროცენტით 2020 წლის იანვართან შედარებით.

დიაგრამა 10: რეალური ეფექტური გაცვლითი კურსი



წყარო: საქართველოს ეროვნული ბანკი

ცხრილი 1: ნომინალური ეფექტური და რეალური ეფექტური გაცვლითი კურსების ცვლილება

	31 ოქტომბერი, 2020	31 ოქტ 2020 - 1 იან 2020	31 ოქტ 2020 - 1 იან 2019
ევრო	3.7732	▼ -14.8%	▼ -18.9%
აშშ დოლარი	3.2327	▼ -11.3%	▼ -17.3%
თურქული ლირა	0.3881	▲ 24.1%	▲ 30.2%
რუსული რუბლი	0.0408	▲ 13.1%	▼ -5.8%
ნომინალური ეფექტური გაცვლითი კურსი	116.93	▼ -1.9%	▼ -8.5%
რეალური ეფექტური გაცვლითი კურსი (სექტემბერი, 2020)	110.27	▼ -2.6%	▼ -7.8%

წყარო: საქართველოს ეროვნული ბანკი



ნაერთი ბიუჯეტის შესრულება

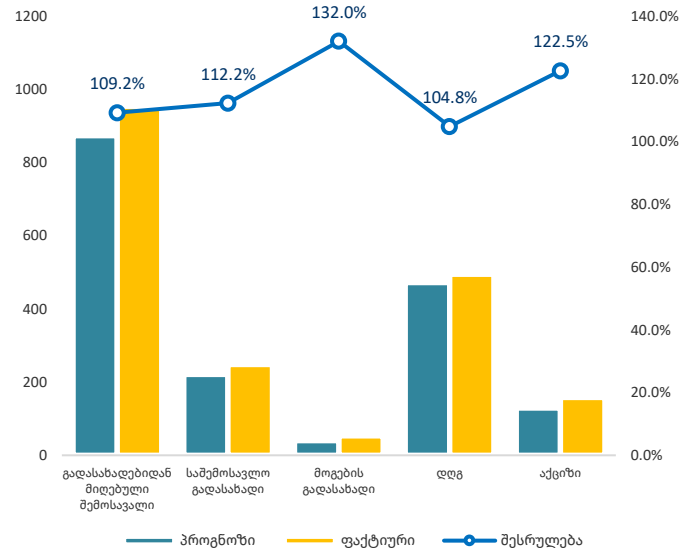
2020 წლის გადასახადების იანვარ-ოქტომბრის საპროგნოზო მაჩვენებელი 8,549.1 მლნ ლარს შეადგენს, 2020 წლის იანვარ-ოქტომბრის ფაქტობრივი მაჩვენებელი დაგეგმილზე 5.5 პროცენტით მეტია, და შეადგენს 9,022 მლნ ლარს.

რაც შეეხება 2020 წლის ოქტომბერს, გადასახადების საპროგნოზო მაჩვენებელი 873.3 მლნ ლარს შეადგენს, 2020 წლის ოქტომბერს ფაქტობრივი მაჩვენებელი დაგეგმილზე 9.2 პროცენტით მეტია, და შეადგენს 953.4 მლნ ლარს.

- საშემოსავლო გადასახადის სახით მობილიზებულია 248 მლნ ლარი, რაც საპროგნოზო მაჩვენებლის (221 მლნ ლარი) 112.2 პროცენტია.
- მოგების გადასახადის სახით მობილიზებულია 52.7 მლნ ლარი, რაც საპროგნოზო მაჩვენებლის (40 მლნ ლარი) 132 პროცენტია.
- დამატებული ღირებულების გადასახადის სახით მობილიზებულია 494.3 მლნ ლარი, რაც საპროგნოზო მაჩვენებლის (471.7 მლნ ლარი) 104.8 პროცენტია.
- აქციზის სახით მობილიზებულია 158.2 მლნ ლარი, რაც საპროგნოზო მაჩვენებლის (129.1 მლნ ლარი) 122.5 პროცენტია.
- იმპორტის გადასახადის სახით მობილიზებულია 5.9 მლნ ლარი, რაც საპროგნოზო მაჩვენებლის (6 მლნ ლარი) 98.1 პროცენტია.

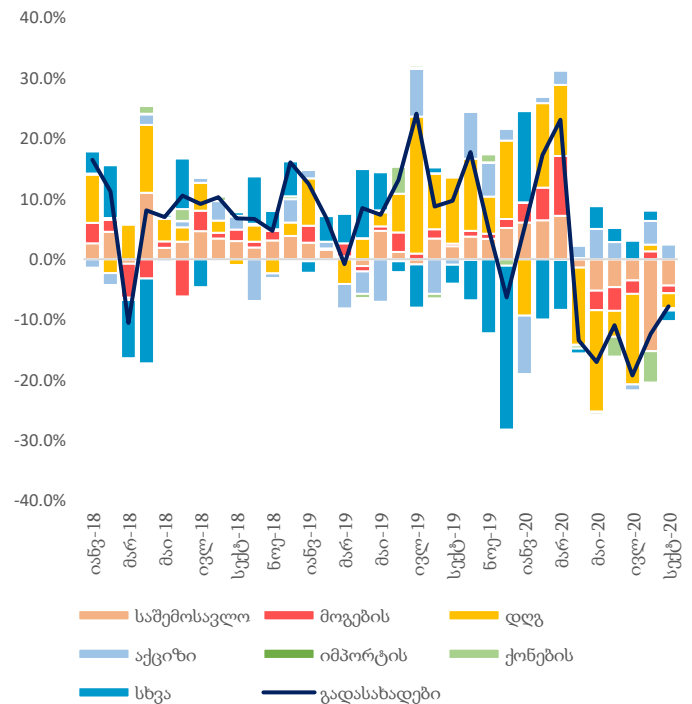
2020 წლის სექტემბერში, წინა წლის ანალოგიურ პერიოდთან შედარებით, ნაერთი ბიუჯეტის შემოსავლები შემცირდა 10.1 პროცენტით, ხოლო ხარჯები გაიზარდა 52.1 პროცენტით. ამავე დროს, ნაერთი ბიუჯეტის საოპერაციო სალდო, რაც წარმოადგენს მთავრობის დანაზოგს, შეადგინა -257.9 მლნ ლარი, ხოლო მთლიანი სალდო განისაზღვრა -727.2 მლნ ლარით. ჯამში, გადასახადებიდან მიღებული შემოსავალი წლიურად შემცირდა 7.8 პროცენტით, რაზეც მნიშვნელოვან გავლენას ახდენს საშემოსავლო გადასახადებიდან მიღებული შემოსავლის კლება.

დიაგრამა 11: ნაერთი ბიუჯეტის შესრულება



წყარო: საქართველოს ფინანსთა სამინისტრო

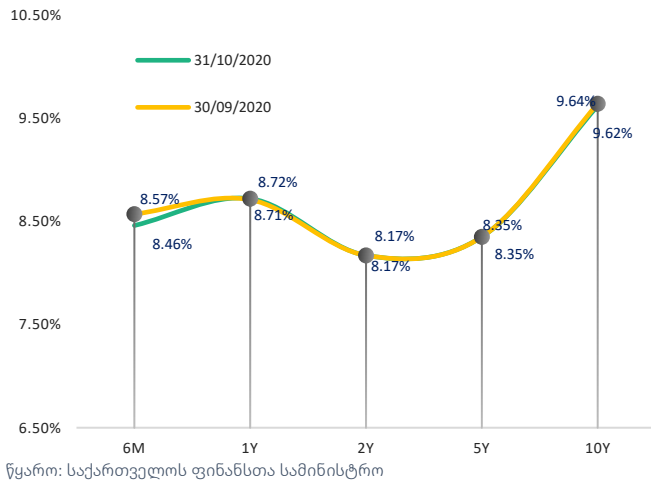
დიაგრამა 12: გადასახადებიდან მიღებული შემოსავალი



წყარო: საქართველოს ფინანსთა სამინისტრო

სახაზინო ფასიანი ქაღალდების კორტფელი

დიაგრამა 13: პორტფელის შემოსავლიანობის მრუდი

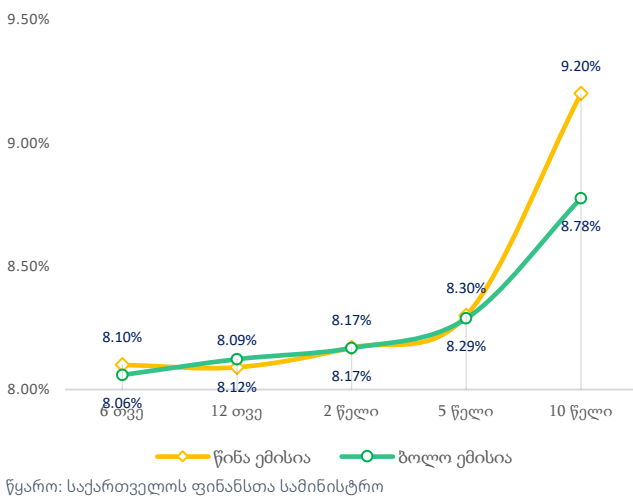


2020 წლის ოქტომბერში ჩატარდა 5 აუქციონი ჯამური გამოშვებით 260 მლნ ლარი, რომლის საშუალო შეწონილმა საპროცენტო განაკვეთმა 8.281 პროცენტი შეადგინა.

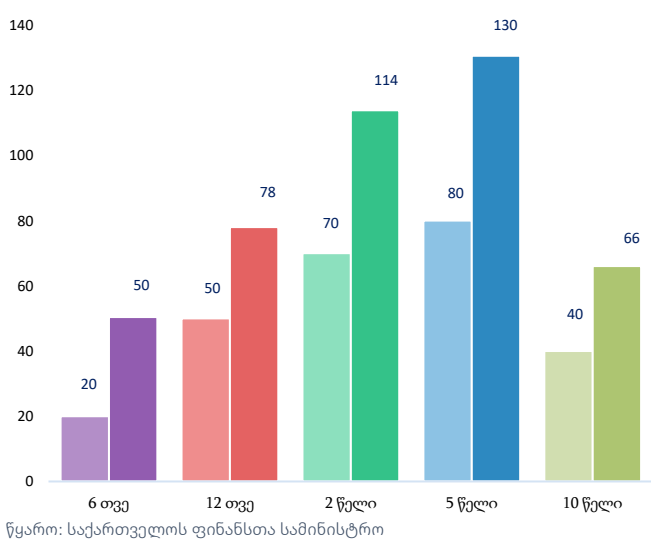
გამოშვებულ იქნა 6 და 12 თვის ვადიანობის სახაზინო ვალდებულებები; 2, 5 და 10 წლის ვადიანობის სახაზინო ობლიგაციები. დაიფარა 80 მლნ ლარის მოცულობის ფასიანი ქაღალდები. პორტფელის შემოსავლიანობა უმნიშვნელოდ შეიცვალა.

2020 წლის 31 ოქტომბრისთვის სახელმწიფო ფასიანი ქაღალდების პორტფელის 30.5 პროცენტი ფორმირებული არის იმ ფასიანი ქაღალდებით, რომელთა დაფარვის ვადა დგება მომავალი 1 წლის განმავლობაში. მოთხოვნის კოეფიციენტი გასული თვის მაჩვენებელთან (სექტემბერი 2.02) შედარებით შემცირდა და 1.69 შეადგინა.

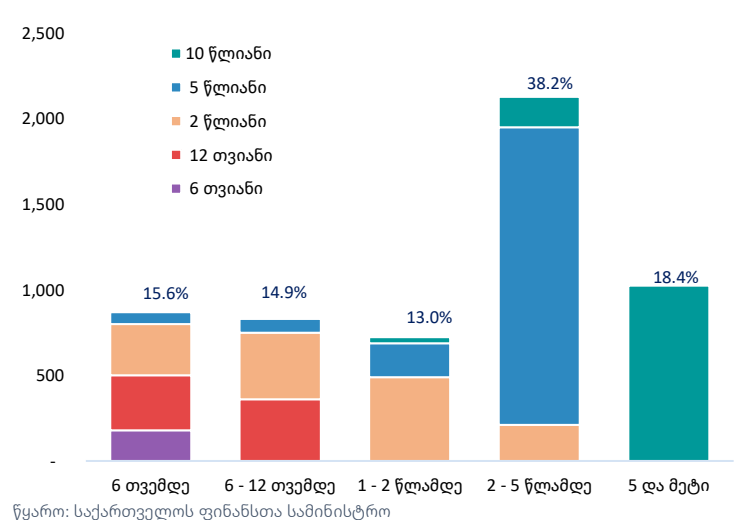
დიაგრამა 14: საშუალო შეწონილი საპროცენტო განაკვეთი



დიაგრამა 15: ემისია და მოთხოვნა, მლნ ლარი



დიაგრამა 16: პორტფელში შემავალი ფასიანი ქაღალდების კომპოზიცია დაფარვამდე დარჩენილი ვადის მიხედვით





კერძო სექტორის დოლარიზაცია

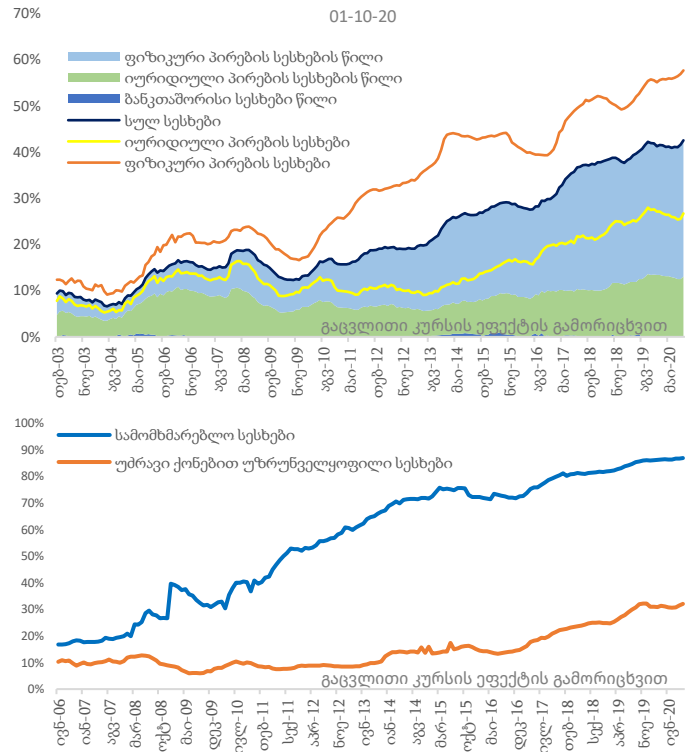
სესხების ლარიზაციას მზარდი ტენდენცია გააჩნია. მთლიანი სესხების ლარიზაცია მნიშვნელოვანწილად განპირობებულია ფიზიკურ პირებზე გაცემული სესხების ლარიზაციით. 2020 წლის 1 ოქტომბრის მდგომარეობით, ფიზიკურ პირებზე გაცემული სესხების ლარიზაციამ 57.7 პროცენტი შეადგინა, იურიდიულ პირებზე გაცემული სესხების ლარიზაციამ - 26.7 პროცენტი, ხოლო მთლიანად სესხების ლარიზაციამ კი 42.6 პროცენტი შეადგინა.

რაც შეეხება სესხების ლარიზაციას უზრუნველყოფის მიხედვით, მზარდი ტენდენცია გააჩნია როგორც იპოთეკური, ასევე - სამომხმარებლო სესხების ლარიზაციას, მაგრამ სამომხმარებლო სესხების ლარიზაცია მნიშვნელოვნად აღემატება უძრავი ქონებით უზრუნველყოფილი სესხების ლარიზაციას. 2020 წლის 1 ოქტომბრის მდგომარეობით, სამომხმარებლო სესხების ლარიზაცია 86.9 პროცენტს შეადგენს, ხოლო იპოთეკური სესხების ლარიზაცია გაუტოლდა 32.1 პროცენტს.

დეპოზიტების ლარიზაციას მნიშვნელოვნად განაპირობებს იურიდიული პირების დეპოზიტების ლარიზაცია. 2020 წლის 1 ოქტომბრის მდგომარეობით, მთლიანი დეპოზიტების ლარიზაციამ 37.8 პროცენტი შეადგინა, იურიდიული პირების დეპოზიტების ლარიზაცია ამავე პერიოდში 52.3 პროცენტს გაუტოლდა, ხოლო ფიზიკური პირების დეპოზიტების ლარიზაცია - 24.2 პროცენტს.

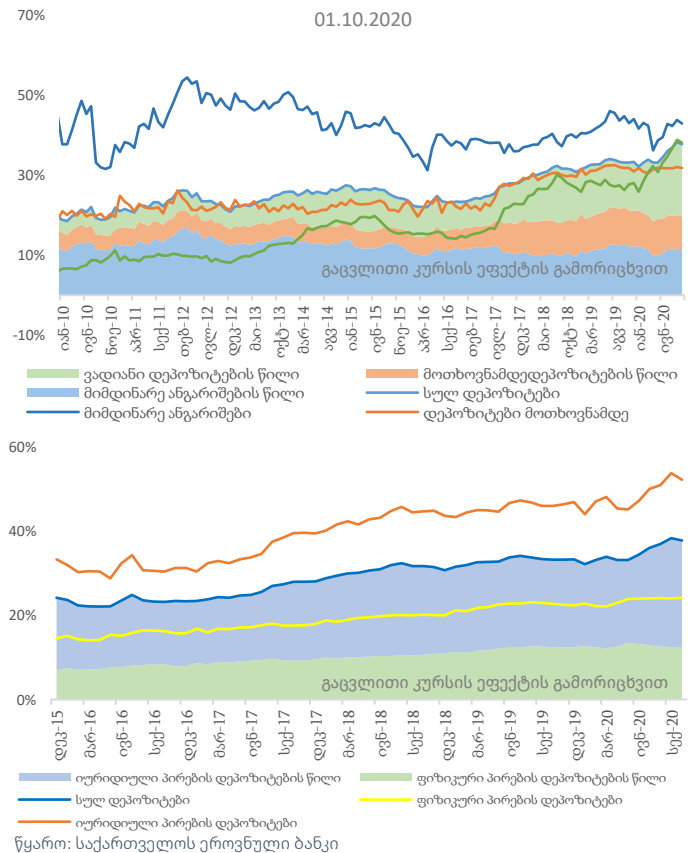
მიმდინარე ანგარიშების ლარიზაცია 2020 წლის სექტემბრის დასაწყისისთვის გაუტოლდა 42.9 პროცენტს. ამავე პერიოდში მოთხოვნამდე დეპოზიტების ლარიზაცია 31.9 პროცენტია, ხოლო ვადიანი დეპოზიტების ლარიზაცია - 38.2 პროცენტი.

დიაგრამა 17: სესხების ლარიზაცია



წყარო: საქართველოს ეროვნული ბანკი

დიაგრამა 18: დეპოზიტების ლარიზაცია

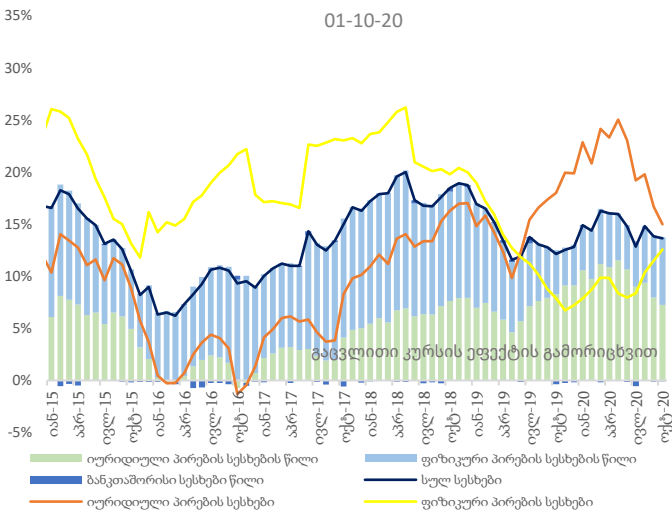


წყარო: საქართველოს ეროვნული ბანკი



სმსხმების მიმოხილვა

დიაგრამა 19: სესხების წლიური ზრდა

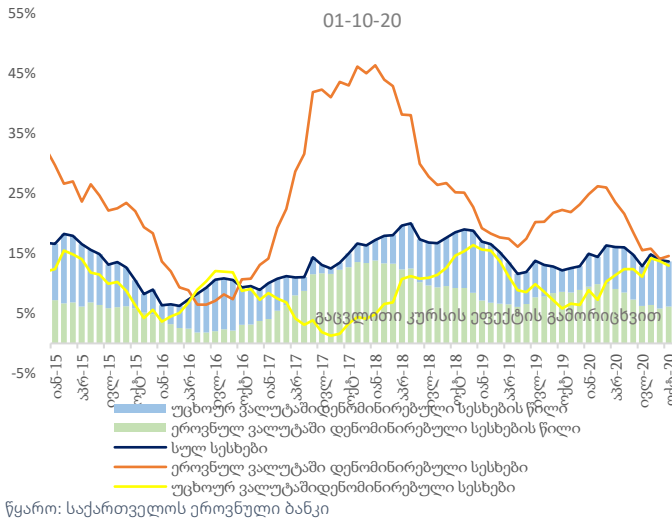


საკრედიტო პორტფელის წლიური ზრდა 2020 წლის 1 ოქტომბრის მდგომარეობით 2019 წელთან შედარებით 13.6 პროცენტი შეადგინა. იურიდიული პირების სესხების წლიური ზრდა კი წინა თვესთან შედარებით 1.7 პროცენტული პუნქტით შემცირდა და იმავე პერიოდში 15 პროცენტს გაუტოლდა, ხოლო ფიზიკური პირების სესხების წლიური ზრდა 12.6 პროცენტს შეადგენს.

2020 წლის 1 ოქტომბრის მდგომარეობით ეროვნული ვალუტით გაცემული სესხების ზრდამ წინა წლის შესაბამის პერიოდთან შედარებით 14.5 პროცენტი შეადგინა, უცხოური ვალუტაში გაცემული სესხების წლიური ზრდა წინა თვესთან შედარებით გაიზარდა და გაუტოლდა 13 პროცენტს გაუტოლდა.

2020 წლის ოქტომბრისთვის იპოთეკური სესხების წლიური ზრდა წინა თვესთან შედარებით 1.3 პროცენტული პუნქტით შემცირდა და 19.9 პროცენტი შეადგინა.

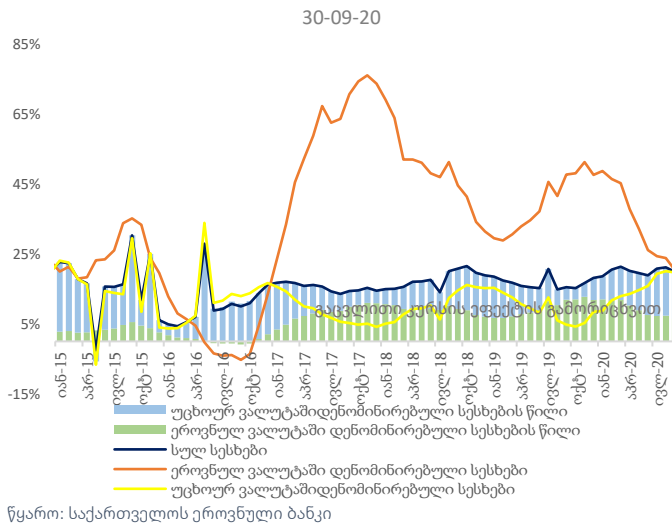
დეპოზიტების მიმოხილვა



მთლიანი დეპოზიტების ზრდა 2020 წლის ოქტომბერში 2019 წლის შესაბამის პერიოდთან შედარებით 19 პროცენტს შეადგენს, ეროვნული ვალუტით დენომინირებული დეპოზიტების წლიური ზრდა 35 პროცენტს გაუტოლდა, ხოლო უცხოური ვალუტით დენომინირებული დეპოზიტების წლიური ზრდა წინა პერიოდთან შედარებით გაიზარდა 2 პროცენტული პუნქტით და შეადგინა 11 პროცენტი.

2020 წლის ოქტომბერში ფიზიკური პირების დეპოზიტების წლიურმა ზრდამ 12 პროცენტი შეადგინა, ხოლო იურიდიული პირების დეპოზიტების წლიური ზრდა გაუტოლდა 28 პროცენტს.

დიაგრამა 20: უძრავი ქონებით უზრუნველყოფილი სესხების წლიური ზრდა

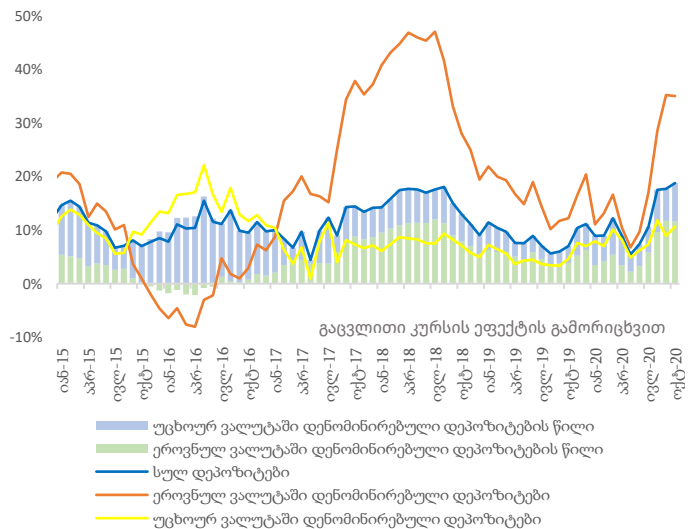
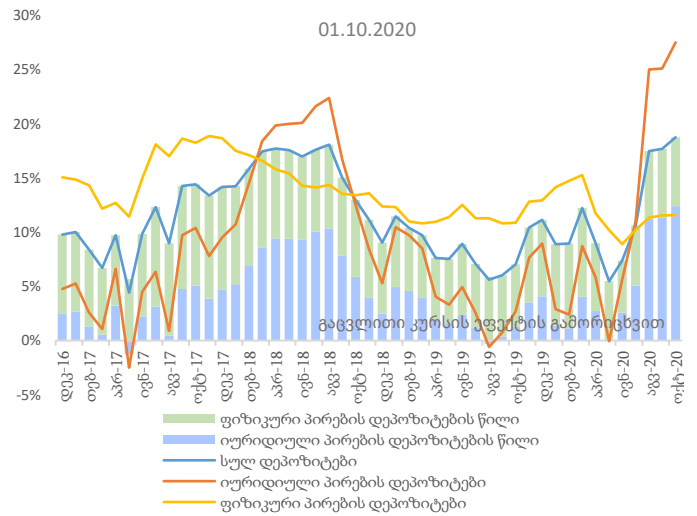




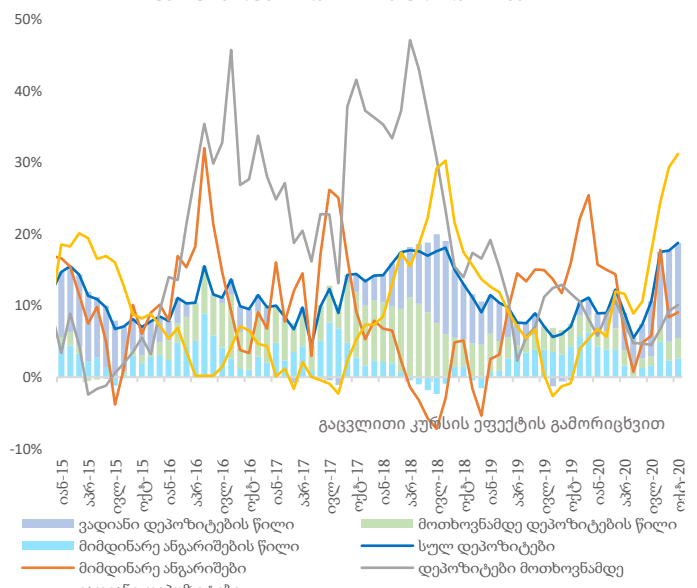
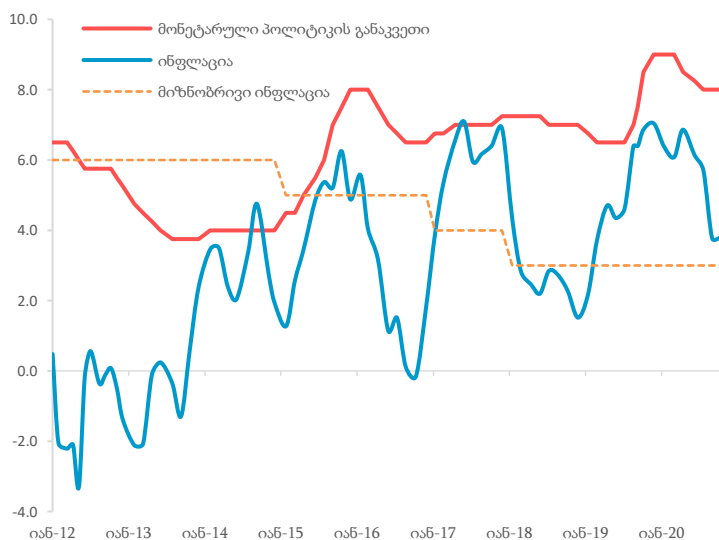
მონეტარული პოლიტიკის განაკვეთი

საქართველოს ეროვნული ბანკის მონეტარული პოლიტიკის კომიტეტმა 2020 წლის 28 ოქტომბერს რეფინანსირების განაკვეთის უცვლელად დატოვების გადაწყვეტილება მიიღო. მონეტარული პოლიტიკის განაკვეთი 8.0 პროცენტს შეადგენს. ეროვნული ბანკის მიხედვით, წლიური ინფლაციის შემცირების ტენდენცია გაგრძელდება და ის 2021 წელს მიზნობრივ ინფლაციასთან ახლოს იქნება. ინფლაციის შემცირების დინამიკას სუსტი ერთობლივი მოთხოვნა განაპირობებს და მოსალოდნელია, რომ აღნიშნული გავლენა მომავალ პერიოდებშიც შენარჩუნდება. ინფლაციის მოსალოდნელ ცვლილებას, ძირითადად, სუსტი ერთობლივი - მეტწილად საგარეო - მოთხოვნა განსაზღვრავს. თუმცა კომიტეტმა ასევე გაითვალისწინა ინფლაციის მოლოდინების კუთხით არსებული რისკები, რომლებიც სავალუტო ბაზრებზე გაზრდილ მერყეობასა და მიზნობრივზე მაღალი ინფლაციის მაჩვენებლის ხანგრძლივად შენარჩუნებას თან ახლავს. სწრაფად შემცირდება ინფლაციის მოლოდინები. მონეტარული პოლიტიკის კომიტეტის შემდეგი სხდომა 2020 წლის 9 დეკემბერს ჩატარდება.

დიაგრამა 21: დეპოზიტების წლიური ზრდა



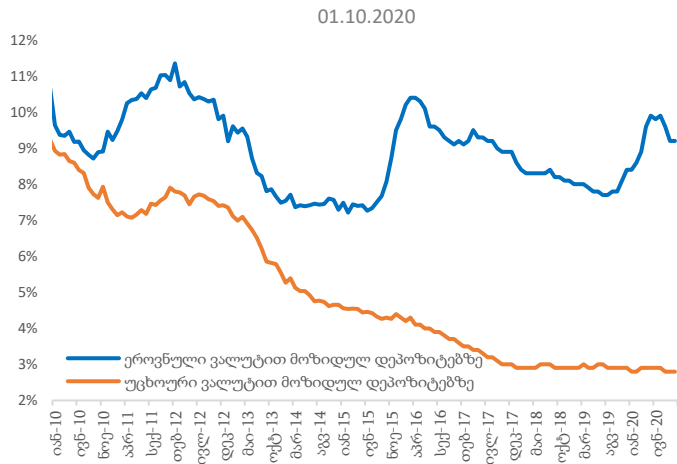
დიაგრამა 22: ინფლაცია და მონეტარული პოლიტიკის განაკვეთი





საპროცენტო ბანაკვითები

დიაგრამა 23: საპროცენტო განაკვეთები დეპოზიტების ნაშთებზე



წყარო: საქართველოს ეროვნული ბანკი

2020 წლის ოქტომბრისთვის უცხოური ვალუტით განთავსებულ დეპოზიტებზე საპროცენტო განაკვეთმა 2.8 პროცენტი შეადგინა, ხოლო ეროვნული ვალუტით - 9.2 პროცენტს უტოლდება.

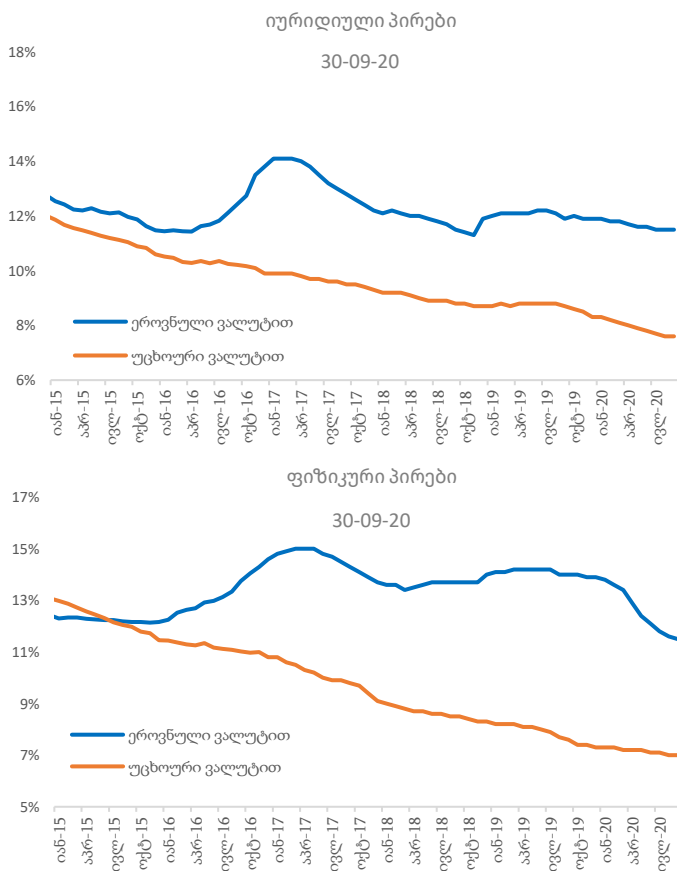
2020 წლის ოქტომბერში იურიდიული პირები მიერ ეროვნულ ვალუტაში განთავსებულ დეპოზიტებზე საშუალო შეწონილი საპროცენტო განაკვეთი 9.1 პროცენტს გაუტოლდა, ხოლო უცხოური ვალუტით - 2.5 პროცენტს. ფიზიკური პირების დეპოზიტებზე საშუალო წლიური საპროცენტო განაკვეთები უცხოური ვალუტით განთავსებულ დეპოზიტებზე გაუტოლდა 2.9 პროცენტს, ხოლო ეროვნული ვალუტით - 9.4 პროცენტს.

2020 წლის ოქტომბერში საშუალო წლიური შეწონილი საპროცენტი განაკვეთი მოკლევადიან სამომხმარებლო სესხებზე 20 პროცენტს გაუტოლდა (ეროვნული ვალუტით - 26.2 პროცენტი, ხოლო უცხოური ვალუტით - 6.5 პროცენტს).

გრძელვადიან სამომხმარებლო სესხებზე საშუალო შეწონილ საპროცენტო განაკვეთს მნიშვნელოვანწილად ეროვნულ ვალუტაში დენომინირებული სესხები განსაზღვრავს. მისი მნიშვნელობა 2020 წლის ოქტომბერში 16.9 პროცენტს გაუტოლდა. ეროვნულ ვალუტაში დენომინირებულ სესხებზე საპროცენტო განაკვეთი 18.2 პროცენტს შეადგენს, ხოლო უცხოურ ვალუტაში დენომინირებულ სესხებზე 8.1 პროცენტს.

იურიდიულ პირებზე გაცემულ, ეროვნულ ვალუტაში დენომინირებულ იპოთეკურ სესხებზე საპროცენტო განაკვეთი 2020 წლის სექტემბრის ბოლოს 12.3 პროცენტს შეადგენდა, ხოლო უცხოურ ვალუტით - 6.9 პროცენტს. ფიზიკურ პირებზე ეროვნულ ვალუტაში გაცემულ სესხებზე საპროცენტო განაკვეთმა 11.8 პროცენტი შეადგენა, ხოლო უცხოურ ვალუტაში - 6.3 პროცენტი.

დიაგრამა 24: საპროცენტო განაკვეთები გაცემულ, უძრავი ქონებით უზრუნველყოფილ სესხებზე



წყარო: საქართველოს ეროვნული ბანკი



საინფორმაციო ფურცელი

პუბლიკაცია მომზადებულია საქართველოს ფინანსთა სამინისტროს მაკროეკონომიკური ანალიზისა და ფისკალური პოლიტიკის დაგეგმვის დეპარტამენტის მიერ. პუბლიკაციაში მოცემული ინფორმაცია და აზრები წარმოადგენს ავტორების - მაკროეკონომიკური ანალიზისა და ფისკალური პოლიტიკის დაგეგმვის დეპარტამენტის ეკონომიკური გუნდის აზრებს და არ წარმოადგენს საქართველოს ფინანსთა სამინისტროს ოფიციალურ პოზიციას. პუბლიკაციაში მოყვანილი ანალიტიკური ინფორმაცია ემსახურება საინფორმაციო მიზნებს და მოპოვებულია საჯარო წყაროებიდან. ანგარიშში მოცემული პროგნოზები და გაანგარიშებები არ უნდა იყოს მიღებული როგორც დაპირება, მინიშნება და გარანტია.

